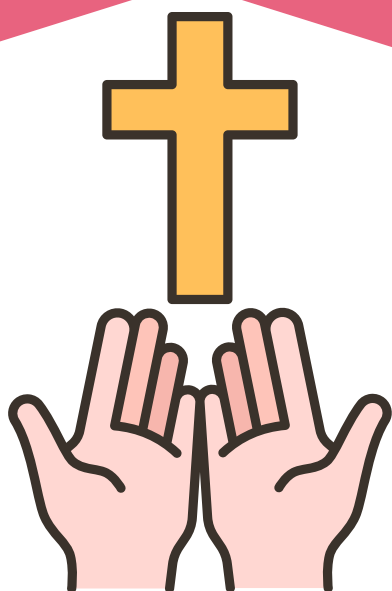


**KIT DE HERRAMIENTAS  
DE COVID-19  
RELACIONADAS CON  
LA FE EN LAS ZONAS  
RURALES DE  
PENNSYLVANIA**



**Health Initiative for Rural Pennsylvania**

# ACERCA DE ESTE KIT DE HERRAMIENTAS

La pandemia de COVID-19 afecta a los estadounidenses en todos los ámbitos de la vida.

La Oficina de Salud Rural de Pensilvania (conocida por sus siglas en inglés PORH), financiada por el Departamento de Salud de Pensilvania, creó la Iniciativa de Salud para la Pennsylvania Rural (siglas en inglés HIRP) con el fin de implementar estrategias de reducción de COVID-19 en la Pennsylvania rural. Las estrategias son llevadas a cabo por equipos intersectoriales que desarrollan e implementan planes de acción para alinear la salud pública en el condado bien sea servicios de atención sanitaria y no sanitaria.

A través de un proceso de desarrollo comunitario en 20 condados rurales de Pensilvania, el HIRP reunió información para ayudar a construir este conjunto de herramientas. Las actuales políticas, relaciones, actitudes y comportamientos de las iglesias en Pensilvania se preparan para las oleadas de COVID-19 en el futuro que se esperan sean especialmente desafiantes.

A medida que enfrentamos la realidad de una pandemia en curso, este kit de herramientas presenta un menú actual e innovador de ideas, opciones y estrategias que pueden ayudar a las iglesias para abordar el COVID-19 en el clima actual.

Cualquier pregunta, recomendación o comentario con respecto a este conjunto de herramientas se puede dirigir a Erika Tuller (ekt5249@psu.edu) o Rachel Foster (rcf5257@psu.edu)

# TABLA DE CONTENIDOS

COVID-19 relacionado con la religión .....	4
Orientación de salud pública .....	5
Estrategias de Mitigación No Invasivas.....	6
Pruebas de COVID-19 .....	7
Prueba supervisada de COVID-19.....	8
COVID-19 en la Comunidad .....	9
Vacunación COVID-19.....	10
Embajador de vacunas .....	11
Ofrecer servicios eclesíásticos en línea.....	12
Oraciones por los Afectados por COVID-19.....	13
Conmemoración de los miembros fallecidos a causa de COVID-19.....	14
Recursos educativos específicos de la fe .....	15
Salud mental.....	16
Referencias.....	18

# <sup>4</sup>COVID-19 RELACIONADO CON LA RELIGIÓN

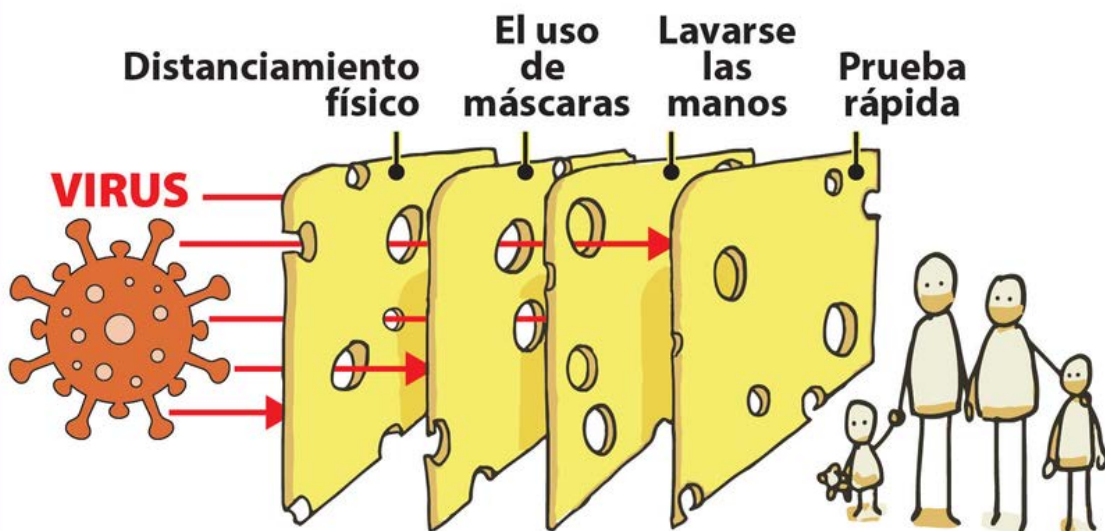
Las intervenciones basadas en la fe han demostrado ser eficaces para la promoción de la salud (6).

Es importante para los líderes religiosos, especialmente en las zonas rurales poder distribuir información precisa en torno al COVID-19 y la vacuna. En las zonas rurales, las iglesias son lugares de reunión claves y confiables para muchos individuos.



La vacunación es una estrategia de mitigación entre muchas que se describen a continuación en el modelo de queso suizo. Múltiples capas de protección mejoran el éxito.

## El Modelo de Queso Suizo



Todas las capas son importantes porque cada capa no es perfecta.

Si el enmascaramiento o la vacunación ya no son posibles, considere estrategias de mitigación no invasivas que brinden un enfoque en capas para mejorar el éxito.

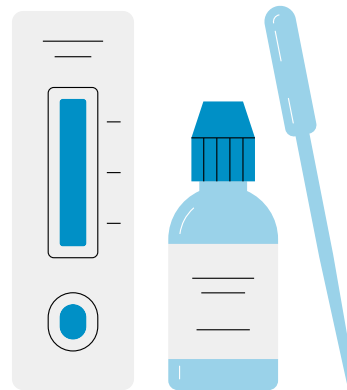
- Sistemas de ventilación interior: Caja Corsi-Rosenthal (de bajo costo, hágalo usted mismo)
- Aumento de la circulación de aire exterior tanto como sea posible
- Distanciamiento social
- Lavado de manos
- Limpieza y desinfección de rutina
- Distribución materiales educativos
- Promoción de mensajes basados en opciones con
- Comunicación continua y recomendaciones basadas en los tableros de Covid-19 del CDC por condado.
- Servir como centro de recursos de salud y bienestar: proporcionar oportunidades para que los miembros de la comunidad escojan voluntariamente materiales educativos, kits de prueba para el hogar, desinfectante de manos, máscaras N 95, termómetros u otros recursos educativos
- Tener una estación de mitigación en la entrada de la iglesia equipada con máscaras, desinfectante para manos y toallitas Clorox.
- Programa Examen para tratamiento: Medicamentos antivirales, especialmente para individuos no vacunados, iniciado dentro de los cinco (5) días de la aparición de los síntomas reduce la gravedad del COVID-19. Estos medicamentos solo están aprobados para adultos en este momento
- Compartir recursos locales para pruebas, programa de prueba para tratarlo, vacunación y/o estado hospitalario

# PARA HACER LA PRUEBA DEL COVID-19

La prueba de COVID-19 es importante para ayudar a reducir la propagación (3). Las personas deberían hacerse la prueba:

- Si tienen síntomas de COVID-19 (fiebre, tos, dificultad para respirar, fatiga, nueva pérdida del gusto o del olfato o dolor de garganta)
- Al menos 5 días después de saber o sospechar de haber tenido contacto cercano con quien tuviese COVID-19.

- Sitios públicos de prueba covid-19 del Departamento de Salud de Pennsylvania
- Busque los sitios en su localidad donde hacerse la prueba del COVID -19
- Solicite kits de prueba gratuitos para hacerse la prueba en su hogar. Serán enviados a cualquier dirección en los Estados Unidos por medio de este enlace.
- Conviértase en un lugar de distribución de kits de prueba en el hogar



# PRUEBAS CERTIFICADAS DE COVID-19

## EMED: PROGRAMA DE PRUEBAS DOMICILIARIAS SUPERVISADAS Y PRUEBA PARA TRATAR TELESALUD

- Esta empresa ofrece pruebas de COVID-19 en el hogar, supervisadas y certificadas y ofrece oportunidades de prueba para tratar a través de telesalud
- Proporcionan la prueba, guían al examinado a través del proceso, verifican los resultados y, en caso de un resultado positivo, conectarán a la persona con un proveedor de atención médica que puede prescribir el tratamiento a través de una visita de telesalud.
- El costo por persona es de \$18 con una prueba o \$25 si se necesita una prueba.
- Comuníquese con Tara Daley, (tara@emed.com) para obtener más información.





# COVID-19 EN LA COMUNIDAD

A medida que avanzamos hacia el período de tiempo de otoño e invierno, será importante estar atento a los niveles de COVID-19 en su comunidad.

A continuación, hay un enlace al panel de CDC COVID 19 por condado.

Los Niveles Comunitarios COVID-19 son una herramienta para ayudar a las comunidades a decidir qué medidas de prevención deben tomar en función de los datos más recientes.

En tiempos transmisión media o alta, se deberían usar mascarillas de alta calidad.

Los niveles pueden ser bajos, medios o altos y están determinados por:

- Numeros de camas ocupadas
- Numero de admisiones

Bajo	Medio	Alto
<ul style="list-style-type: none"><li>• Manténgase actualizado con Vacunas para COVID-19</li><li>• Hágase la prueba si usted tiene síntomas</li></ul>	<ul style="list-style-type: none"><li>• Si tiene un alto riesgo de enfermarse gravemente, hable con su proveedor de atención médica sobre si necesita usar una máscara y tomar otras precauciones</li><li>• Manténgase al día con las vacunas COVID-19</li><li>• Hágase la prueba si tiene síntomas</li></ul>	<ul style="list-style-type: none"><li>• Use una máscara en lugares públicos de espacios cerrados</li><li>• Manténgase al día con las vacunas contra el COVID-19. Hágase la prueba si tiene síntomas</li><li>• Es posible que se necesiten precauciones adicionales para las personas con alto riesgo de enfermarse gravemente</li></ul>

# VACUNACIÓN CONTRA EL COVID-19

Los Centros para la Prevención y Control de Enfermedades (CDC) recomiendan que toda persona mayor de 6 meses reciba la Vacuna COVID-19 (5).



Para promover la vacunación, las iglesias pueden:

- Incentivar a los miembros a que se vacunen lo antes posible.
- Organizar sesiones de información para conectar a los miembros con información sobre la vacuna contra el covid-19.
- Iniciar un Programa de Embajadores de Vacunación
- Organizar una clínica de vacunación: Contacte su Organizador local de Salud del Departamento de Salud Comunitaria de Pensilvania para coordinar su evento
- Compartir información sobre lugares de vacunación locales o eventos
- Ofrecer incentivos para las vacunas, como tarjetas de regalo genéricas, vales de supermercado o tarjetas de gasolina. Recursos para los incentivos se pueden encontrar aquí:
  - Subvención en vivo de United Way de Pensilvania
- Hacer que miembros de la congregación que sean médicos/enfermeros den testimonio sobre la crisis
- Evitar sermones sobre cómo Dios nos protegerá de COVID-19. En su lugar, concéntrese en nuestras acciones y nuestro papel en el mundo para combatir el pecado y reconciliarnos con Dios.

# EMBAJADORES DE VACUNACION

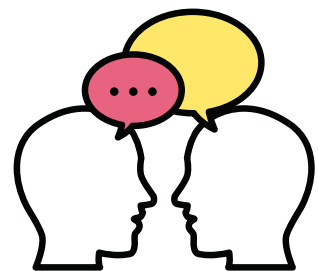
Los líderes religiosos tienen una oportunidad única de promover la confianza en las vacunas y aumentar su accesibilidad. Los embajadores de la vacuna entrenan miembros de la comunidad para difundir información importante de salud. Ellos son los más eficaces cuando son miembros de confianza de la comunidad y comparten creencias y características con sus compañeros (2).

## Hablando con su congregación

- Empiece desde un lugar de empatía y comprensión.
- Hay que reconocer que vacunarse es una decisión personal.
- Indique claramente lo que sabemos y lo que no sabemos.
- Enfoque los beneficios de vacunarse contra el COVID-19
- Después de hablar, hágales saber que está abierto a continuar la conversación, y anímelos a dar al menos un paso.

A continuación, se muestran algunos ejemplos de cómo iniciar su propio programa de embajadores de la vacuna.

- [John Hopkins: CursoVirtual](#)
- [COVID-19, Fe en el Programa de Embajadores de Vacunación](#)
- [Programa de Embajadores de la Vacuna de Atrium Health](#)
- [Entrenamiento del Programa de Embajadores de la Vacuna del Departamento de Salud Pública de San Francisco](#)



# SERVICIOS DE LA IGLESIA POR INTERNET

Hay muchas plataformas disponibles para poder organizar un servicio de iglesia virtual.

Esto se puede utilizar como una forma de fomentar en los miembros a quedarse en casa si ellos o alguien más en su familia está enfermo.

Beneficios de los servicios de transmisión de la iglesia por internet:

- Llega a las personas que están confinadas en sus hogares debido a una enfermedad o lesión o que carecen de transporte
- Ayuda a los miembros que están viajando y quieren continuar participando en su propia comunidad de fe
- Amplia el alcance más allá de la comunidad local y ayudar a las personas para que se conecten entre si

Algunas plataformas que se pueden utilizar son:

- [Zoom](#)
- [Dacast](#)
- [Vimeo Premium](#)
- [BoxCast](#)
- [ChurchStreaming.TV](#)



# 13 ORACIONES PARA AQUELLOS AFECTADOS POR EL COVID-19

Únase a la comunidad de su iglesia para orar por los afectados por COVID-19. Esto puede variar desde personas infectadas con COVID-19 o familias afectadas por el COVID-19. Abajo están algunos ejemplos de oraciones para compartir dentro de la comunidad de su iglesia.

- Coronavirus, recursos para la liturgia y oración
- Oraciones para las personas afectadas por el coronavirus
- Oraciones durante la pandemia del coronavirus

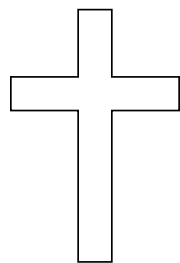


# 14 CONMEMORAR A MIEMBROS QUE HAN MUERTO POR COVID-19

Conmemorar a los miembros de la iglesia es una manera de compartir recuerdos de seres queridos fallecidos a causa de la pandemia del coronavirus, y promover medidas de salud pública que puedan prevenir más muertes en el futuro.

Ideas para conmemorar a los miembros perdidos incluir:

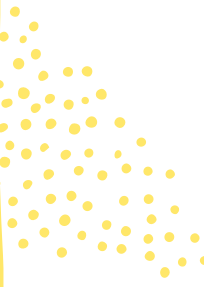
- Vigilias virtuales, transmitidas en vivo en su sitio web o Facebook
- Sitios web que recopilan los nombres y fotos de los que murieron
- Video proyecciones de las personas que hemos perdido
- Un árbol de las pérdidas
- Si la familia lo permite, comparta cuando las pérdidas son por COVID-19



# 15 RECURSOS EDUCATIVOS RELACIONADOS CON LA FE

A continuación, hay algunos recursos que usted puede compartir dentro de su congregación si quiere más información sobre COVID-19 o sobre las vacunas COVID-19.

- [Células Madre y la Vacuna](#)
- [Video de la Marca de La Bestia](#)
- [¿Deben los Cristianos Recibir la Vacuna? Video](#)
- [¿Deberían los provida ser provacuna?](#)
- [Kit de Herramientas de los Pastores video](#)
- [Video del Papa Francisco](#)
- [Recursos COVID-19 Basados en la Fe](#)
- [Kit de Herramientas sobre La Fe en las Vacunas](#)



Según la Alianza Nacional de Enfermedad mental, uno de cada cinco adultos estadounidenses experimenta una enfermedad mental.

Sólo el 45% de los adultos con una enfermedad mental obtendrán tratamiento en un año determinado. Las iglesias pueden ayudar a sus miembros con sus necesidades básicas de salud mental.

- Conciencia: Reconocer que el mundo exterior probablemente ha causado muchas de nuestras enfermedades mentales y que los individuos no están solos en sus luchas.
- Creencia: Creer que la Biblia tiene algo que ofrecer a los que luchan con las enfermedades mentales a través de la iglesia.
- Desafío: Leer la Biblia para descubrir ambos lados de la batalla de la salud mental será importante, ya que buscar la verdad es clave para asegurar la salud mental.





Cómo los líderes de la iglesia pueden ayudar con las necesidades de la iglesia sobre salud mental

- Promueva la conciencia educando a los miembros de sus comunidades y congregaciones sobre problemas de salud mental a través de foros educativos y otras oportunidades
  - Invite a expertos locales en salud mental para que proporcionen talleres sobre manejo del estrés, aislamiento, ansiedad, depresión u otros temas de interés.
  - Comparta hechos y mitos comunes sobre la salud mental.
  - Organice reuniones adicionales, cenas u otro tipo de encuentro para miembros de la comunidad más grande a fin de reducir los sentimientos de aislamiento o soledad
- Fomente la aceptación de las personas con problemas de salud mental.
  - Hable abiertamente sobre su propia salud mental.
  - Fomente y exprese empatía en su familia, congregación y comunidad.
  - Transmita un mensaje de no violencia, aceptación y compasión
  - Sea un ejemplo de que cuida bien su salud mental al hacer del bienestar mental una prioridad en su vida personal
- Comience un grupo de apoyo espiritual en su comunidad de fe para personas con retos de salud mental y para sus familias

(1) Centros para el Control y la Prevención de Enfermedades. (2021a, 15 de noviembre). Limpieza y Desinfección de su instalación. COVID-19. Obtenido de <https://www.cdc.gov/coronavirus/2019-ncov/community/disinfecting-building-facility.html>.

(2) Centros para el Control y la Prevención de Enfermedades. (2021b, 3 de noviembre). 12 COVID-19 Estrategias de vacunación para su comunidad. Vacunas e Inmunizaciones. Obtenido de: <https://www.cdc.gov/vaccines/covid-19/vaccinate-with-confidence/community.html>.

(3) Centros para el Control y la Prevención de Enfermedades. (2022a, 25 de febrero). Pruebas de COVID-19: Lo que necesitas saber. COVID-19. Obtenido de: <https://www.cdc.gov/coronavirus/2019-ncov/symptoms-testing/testing.html>.

(4) Centros para el Control y la Prevención de Enfermedades. (2022c, 21 de marzo). lavado de manos en Comunidades: Las manos limpias salvan vidas. CENTROS PARA EL CONTROL Y LA PREVENCIÓN DE ENFERMEDADES. Obtenido de: <https://www.cdc.gov/handwashing/index.html>.

(5) Centros para el Control y la Prevención de Enfermedades. (2022f, 7 de abril). Vacunas para el COVID-19. COVID-19. Obtenido de <https://www.cdc.gov/coronavirus/2019-ncov/vaccines/index.html>.

(6) Schoenberg, N. E. y Swanson, M. (2017). Perspectivas de los líderes religiosos rurales sobre prioridades de Salud de sus Comunidades y Salud. Revista médica del sur, 110(7), 447-451. <https://doi.org/10.14423/SMJ.0000000000000671>